

GINOP 5.3.5-18-2018-00027

A DIGITALIZÁCIÓ, AUTOMATIZÁCIÓ ÉS TECHNOLÓGIAI FEJLŐDÉS ALKALMAZÁSI ÉS KÉPZÉSI LEHETŐSÉGEI A FESTŐ-, MÁZOLÓ-, TAPÉTÁZÓ MIKRO ÉS KISVÁLLALKOZÁSOK GYAKORLATI TEVÉKENYSÉGÉBEN – A SZAKMA JÖVŐJE –

díszítések, design tervek, feliratok,
sablonok készítése digitálisan

SZÉCHENYI  2020



MAGYARORSZÁG
KORMÁNYA

Európai Unió
Európai Szociális
Alap



BEFEKTETÉS A JÖVŐBE

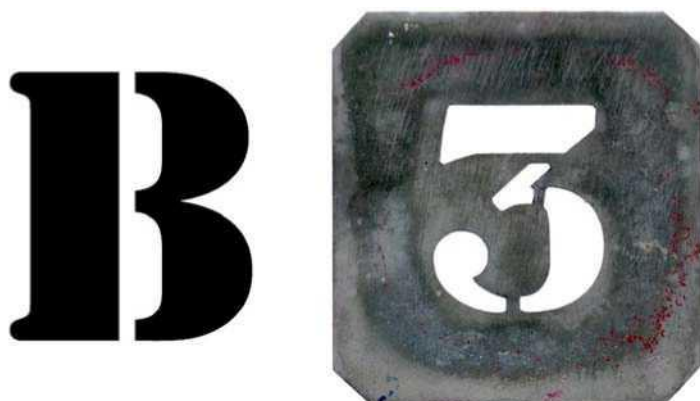
A sablontechnika egy nagyon régi módszere a sokszorosításnak, egységes, ismétlődésnek. A mai modern világban viszont pont ennek ellentétére van szükség, minden megrendelő valami egyedi díszítést vár a festő szakemberektől. A digitális technikák segítségével mára ez a hagyományos technika teljesen megújulhat, reformkorát élheti. A megrendelők egyedi igényeinek megfelelően a festők, díszítők bármilyen sablont elő tudnak állítani, amennyiben elsajátítják ezt a digitális sablontervezési, és vágási módszereket.

Bevezetés:

A sablonálást sokkal régebb óta használják, mint azt gondolnánk!

Eleinte nem kimondottan díszítésre alkalmazták, inkább azonos méretű, és formájú számok, jelölések „sokszorosítására” alkalmazott technika volt. Egy nagyon fontos igényt elégített ki, ami az ismétlődés, pontos reprodukálás, folytonosság, „sablonoosság”¹ igénye volt.

Rájöttek, hogy csak egyszer kell megszerkeszteni egy sokszor használt számot, vagy jelölést, és ezeket kivágva fel lehet használni többszörösen, és mindig adott minőséget kapunk.



A sablonálásnak több neve is van, stencilezésnek, patronálásnak, címkézésnek, vagy a legmodernebb kifejezés a faltetoválás. Ebben az írásban sablonálásként, mint gyűjtőfogalom fog szerepelni.

A sablonokat (bármire is használjuk fel), többféleképpen csoportosíthatjuk.

Első, legfontosabb talán, hogy a sablonmintával mit szeretnénk megjeleníteni?

A sablon fából, fémből, papírból, műanyagból, öntapadó tapétából egyedileg (házilag) elkészített, kivágott, vagy napjainkban már gyakran legyártott, megvásárolható minta.

Sablontípusok, a sablonok csoportosítása:

¹ Nem is gondolnánk ez a szó mennyi mindent jelent! Kutatómunkában keress rá a jelentésére! Egy kis segítség: <https://wikiszotar.hu/ertelmezo-szotar/Sablono>

Anyaguk szerint

- a) fémből
- b) műanyagból
- c) papírból
- d) vinyl (fólia, vagy matrica sablonok)



Műanyag fóliából készült sablonok (kivághatók például 0,25-0,5 mm-es vastagságú PVC fóliából, vagy 1-2 mm vastag plexilemezből)

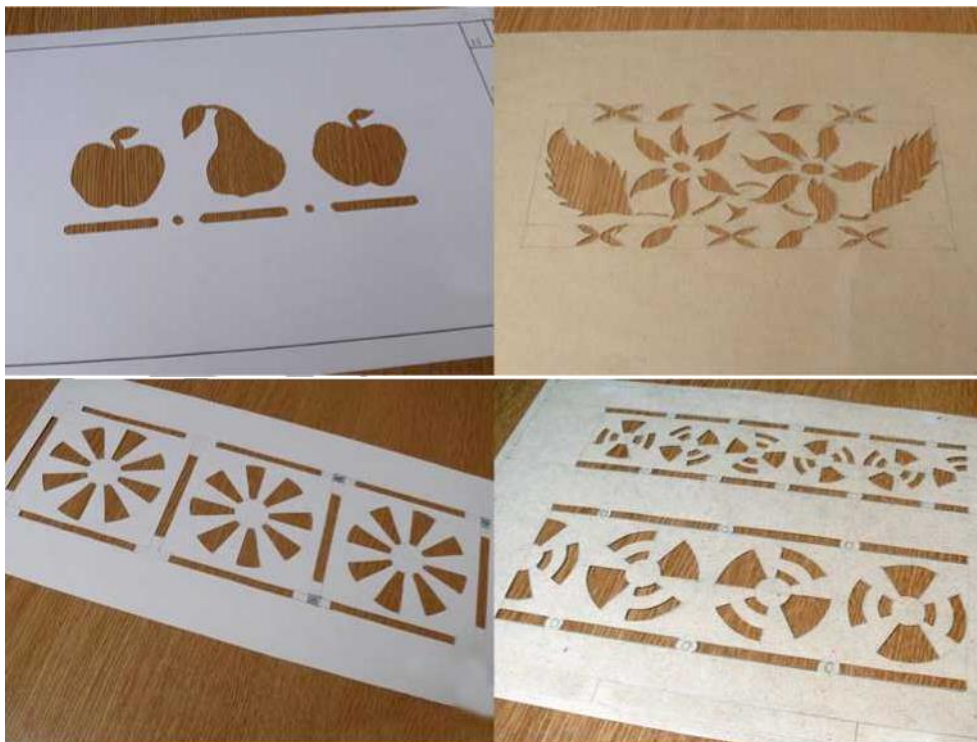
A legegyszerűbb mintákat kézzel, saját magunk is elkészíthetjük, ehhez papírt, és vágóeszközt használhatunk.



Egyszerű papíralapú sablon, mely tartósítást igényel, ha többször szeretnénk felhasználni.

A kivágott minta jellege szerint

- a) természeti formák, növények, állatok stilizált felhasználásával készülő minták
- b) geometrikus elemek, formák felhasználásával készülő sablonok
- c) betű- és számsablonok
- d) egyéb sablonminták: ismert személyiségek, rajzfilmfigurák, képzelt élőlények és más



Geometrikus elemek felhasználása

3. A sablonok felületen elfoglalt helyzete alapján
 - a) sorminták (pl. bordúrként) - más néven szakaszosan ismétlődő minták
 - b) sarokminták

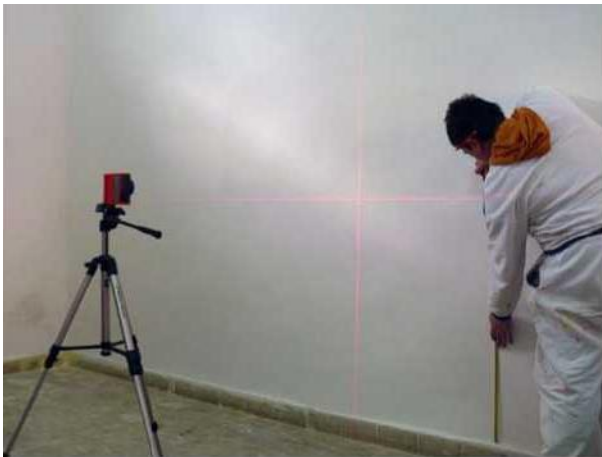
- c) terülő minták - más néven végtelenített minták
- d) egyedileg felfestett minták ("falfestmények")

4. A sablon készítési módja szerint

- a) falfelületen meglévő mintaelemről, vagy egyéb helyről, könyvből, újságból stb. levett minta alapján készülő, egyedileg elkészített sablonminta
- b) egyedileg megtervezett, megrajzolt, egyedi minta alapján elkészített sablonminta - készíthetjük házilag, ami nagy teret ad egyéniségünk kifejezésének.
- c) megvásárolható, kész sablonminta

Sablonkészítés meglévő mintáról (falon lévő, vagy tervezett mintáról) hagyományos módon, papírból

Az eddig leírtaknál alkalmazott egyszerű sablonok, üzletekben készen vásárolhatóak, vagy saját tervezésűek, készítésük lehetnek, de a felhelyezésük már kreatívan kivitelezhető, a színekkel egyedivé tehetjük a lakásunkat, egyénre szabhatjuk azt.



Nagyon fontos, hogy a minta egyenesen fusson, ismétlődjön. Ehhez előzetesen a minta pontos helyét fel kell jelölni, ki kell mérni, a vízszintes, - függőleges síkokat ellenőrizni kell. Ilyenkor a sablon helyének méreteket is levehetjük (falméret), és ha mi készítjük a sablont, célszerű akkorára készíteni, hogy illeszkedjen a helyre, ahová felkerül.

Hogyan tudjuk a mintákat egymás után helyezni? Ennek is meg van a technikája, és nagyon egyszerűen kivitelezhető. Úgynevezett jelölőpontok segítségével, mindig megfelelő távolságban tudjuk elhelyezni a sablonokat, és a vízszintestől sem térünk el, ha például 2 jelölőpontot alkalmazunk. Ezek a jelölőpontok sok esetben a mintába vannak elrejtve, így észre sem vehető a kész díszítésnél. Ezek a pontok biztosítják, hogy a minták megfelelő távolságra ismétlődjenek, vagy ha egymásra helyezett összetett mintát akarunk létrehozni, akkor a színek – minták pontosan egymásra, a megfelelő helyre kerüljenek.

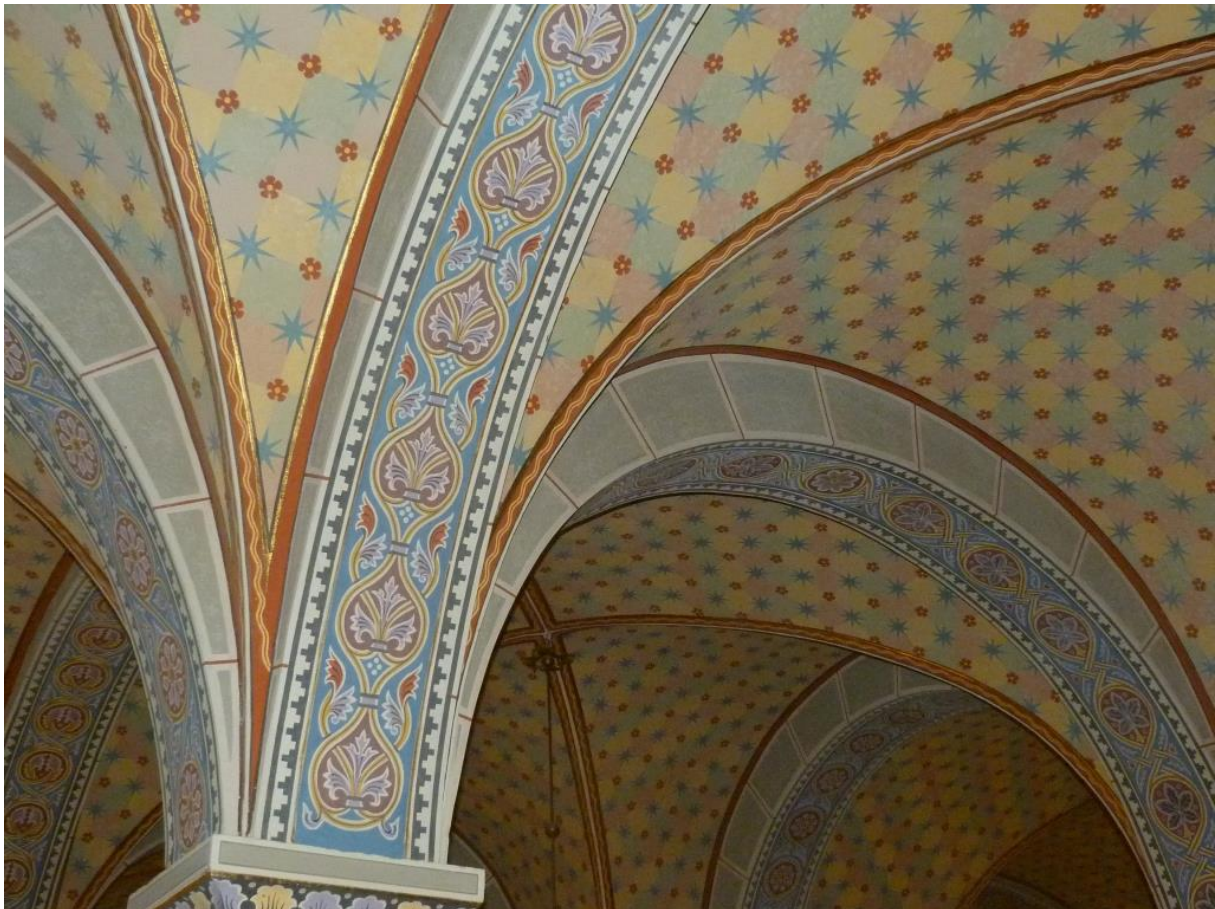
A sorminták általában egyszerűbb kialakításúak, és sok esetben használjuk a falfelületek elválasztására (lábazat – fal) őket, ezek voltak a bordűrök elődjai. Ezek még az egyszerű sablonokhoz tartoznak.

Következő nagy csoport már lényegesen összetettebb, több szakmai tudást igénylő munkafolyamat. A mintanyomó hengerek elődjeként az összetett, többszínű

sablonok voltak a díszítés koronázatlan királyai az 1950-60-es években! Ebben az esetben a motívumok egymásba fűződtek, és több színűek voltak. Itt már, - eltérően az egyszerű sablonoktól – alkalmaznunk kell egy fontos szabályt!

„ahány színű az összetett sablon, annyi sablont kell készíteni, használni!”

Egy összetett motívum 3-4-5 különböző színű sablon felfestésével jelent meg, a sablonokat külön-külön nézve, az összetett mintát el sem tudjuk képzelni! Majd a falra felhelyezve, kifestve (jelölőpontokkal továbbítva az egész falra), a különböző sablonok kirajzolták a motívumokat. Ezeket a motívumokat alkalmazhattuk az egész falon, falakon, de általában egy keretbe helyeztük el őket, a kerettel biztosítottuk, hogy a motívumok (lehetőleg) egészre jöjjenek ki.



forrás:

https://www.google.com/url?sa=i&url=https%3A%2F%2Fkirandulastippek.hu%2Fpecs-baranya%2Fpecs-szekesegyhaz&psig=AOvVaw2vldDHtOy_y1V0cgE4tgBG&ust=1643835236021000&source=images&cd=vfe&ved=0CAsQjRxqFwoTCMjQs8-x3_UCFQAAAAAdAAAAABAJ

Mit tehetünk abban az esetben, ha például teljesen egyedi igényeket kell kialakítani?

Festő szakemberként egy munka során feltárássra kerül egy régi minta, ami a megrendelőnek megtetszik, és szeretné ha ezt a mintát reprodukálnánk, és alkalmaznánk a ház belső terének díszítése során.

Sablonkészítés meglévő mintáról (falón lévő, vagy tervezett mintáról) hagyományos módon, papírból:

1. Pauszpapírt helyezünk a megfestett vagy falon lévő mintára, átrajzoljuk a kontúrvonalait, majd a vonalak mentén tű segítségével a mintát kiszurkáljuk vagy másolókerékkel (rádlival) kilyuggatjuk.



2. A kiszurkált mintát a rajzlapra helyezzük, és grafitporos vagy szénporos zacskóval átdörzsöljük, majd a pontokból álló rajzot átrajzoljuk, vagyis összekötjük a pontokat
3. Illesztési pontokat jelölünk ki, ha a minta engedi, benne rejtjük el ezeket a pontokat
4. Sorrendiséget jelölünk ki színenként, a mintát annyi darabban másoljuk le, amennyi színből áll. Tehát ha egy minta három színből áll, akkor három rajzlapra másoljuk fel a rajzolatot (a pausz-mintát is készíthetjük több darabban színenként, a mintának megfelelő módon).
5. Amint kész, elkezdjük színenként kivágni a mintát nagyon jó minőségű vágószerszám, pl.: sniccer segítségével. Talán a legfontosabb mozzanat a sablonminta készítésekor, hogy teljesen épek, folytonosak legyenek a minta szélei.
6. A sablonokat zsíros hígítóval átvonjuk, száradás után olajfestékkel bevonjuk.
7. A sablonokat lapok (rajzlap, karton, furnér) között vízszintesen tároljuk, esetleg rakhatjuk a mintalapokat kötözős mappába. A lapokat védeni kell a sérülésektől, vetemedéstől, és vigyázzunk a tárolásnál, a mintákat ne keverjük össze. A sablonok közé rajzlapot, kartont helyezünk.

A hagyományos módszert helyettesíthetjük modern eljárásokkal, amikor is korszerű gépeket, eszközöket használunk a minta elkészítéséhez. Ezekkel az eszközökkel még pontosabban le tudjuk venni a mintákat, és reprodukálhatjuk azokat.

A következőkben a legújabb technikával reprodukálunk egy régi mintát.



Forrás: <https://mediterranmasters.hu/wp-content/uploads/2017/02/4-1110x608.jpg>

Esetleírás:

Tegyük fel, hogy a képen látható minta egy műemlék jellegű épület előkészítés során került elő (szakmatörténeti leletnek nevezzük). Mivel a műemlék jellegű épületet teljes reprodukálással kérik helyreállítani, így a díszítést is vissza kell állítanunk!

Mint láthatjuk, a minták ismétlődőek, így le tudjuk venni a minták méreteit. A méretlevétel nagyon fontos, mert a reprodukálás során ebből a méretekből kell dolgoznunk. Digitális térben fogjuk a mintát előállítani, ahol nem lesz viszonyítási alapunk, csak a levett méretekre támaszkodhatunk. Lehetőleg mindent mérjünk le, és dokumentáljuk azt. Egyik leg egységesebb módja ennek, ha a készített digitális fotót kinyomtatjuk, és ezen tüntetjük fel a mért méreteket!

A méretek levétele után következik a fotódokumentálás. Ez nagyon fontos, mert ebből a fotókból fogunk dolgozni! A minták levételét nem pauszpapírral végezzük, hanem digitális fotókkal fogunk dolgozni! Így nagyon fontos a megfelelő minőségű, felbontású fotók elkészítése! Itt ügyelnünk kell arra, hogy a fotókat megfelelő megvilágítás, és megfelelő szögben készítsük el. Ha nem pontosan szemből fotózunk, akkor a minta torzulhat, ami méreteltérést is okozhat. Érdekes a fényképező gépet állványra helyezni, a fotónak nagyon éles kontúrjainak kell lennie, nem mozdulhat be a fényképezőgép, mert akkor elmosódott kontúrokat kapunk.

Következő lépés, a színek dokumentálása és a mintán szereplő színeket számokkal látjuk el! Hagyományos módon előre kikeverhetjük helyszínen a színeket, és a számozásnak megfelelően tároljuk azokat, amíg a falfelületek felületei megújulnak (mert itt ügye a mintáink el fognak tűnni, és nekünk kell újra elővarázsolnunk őket. A hagyományos technika helyett, ezt a folyamatot is készíthetjük a legmodernebb digitális technika segítségével! Egy színszkennelő eszköz használatával, amelynek már nagyon sok változata létezik. Az egyik leg egyszerűbbek közé tartozik a ColorReader eszköz.

Hogyan működik a ColorReaderPRO ?



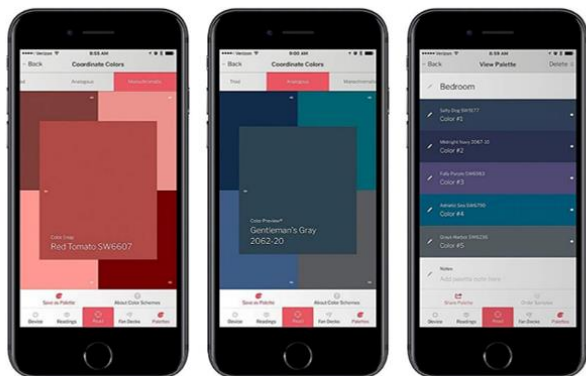
Egyszerű használat :

- Egy gomb (Be-Ki kapcsolás , Mérés ,Kalibrálás)
- Pontos
- Minden felületen használható
- Saját kijelző , három találat
- Ismételjük meg 2x a színmérést.
- Keverés előtt színkártyán is végezzünk kontrollt



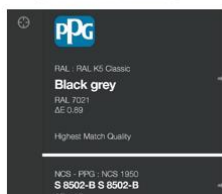
Ezzel az eszközzel levett színmintákat a mobiltelefonunkon, számítógépünkön tárolhatjuk el, és kevertethetjük ki számítógépes színkeverő berendezés segítségével teljesen megegyező színben az eredetivel.

Hogyan működik ColorReaderPRO



- Mobil eszköz csak első alkalommal szükséges illetve a kalibráció során
- Plusz információk és funkciók érhetőek el

$\Delta E < 0.5$	jó egyezés/alig látható színeltérés
$\Delta E 0.5 - 1.5$	észrevehető színeltérés
$\Delta E 1.5 - 3$	jól látható színeltérés
$\Delta E > 3$	feltűnő színeltérés/gyakorlatilag más szín.



Térjünk vissza a reprodukálni kívánt „szakmatörténeti mintánkhoz”!



A fenti fotóból ki kell vennünk azt a legkisebb, még ép részt, amit reprodukálni szükséges ahhoz, hogy a teljes mintákat (már sokszorosítva) elő tudjuk állítani!

Ha megfigyeljük, ez a minta negyede, szimmetrikus, és ismétlődik.

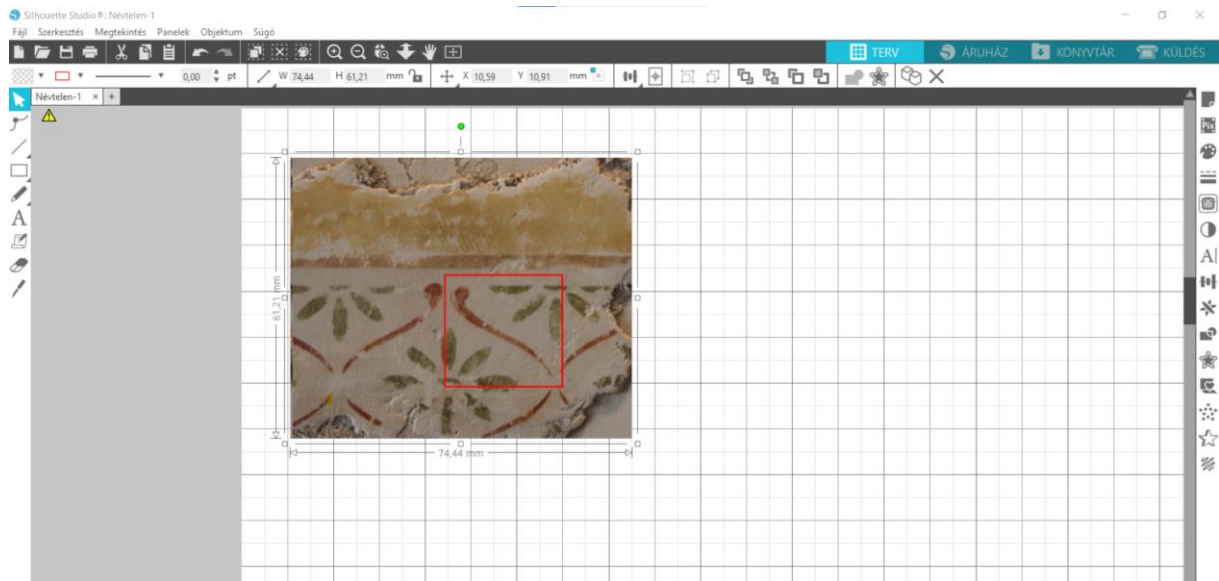
Ez lesz a legkisebb egység, amit érdemes elkezdni reprodukálni.

Szükségünk lesz egy sablontervező programra.

Léteznek nagyon komoly programok, amiket elég nehéz megtanulni kezelni, és nem minden sablonvágó géppel dolgoznak együtt (nem kompatibilisek). Célszerű egy olyan programot elsajátítani, ami már eleve egy sablonvágó géphez tartozik. Létezik egy nagyon felhasználóbarát, egyszerűen elsajátítható program, ami egy kicsi, de nagyon sokat tudó sablonvágó géphez (plotterhez) tartozik. A sablonvágónak sajnos korlátozottak a méretei, de ettől eltekintve ugyan olyan sokoldalú, és teljes értékű, mint nagyméretű (drága) társai.

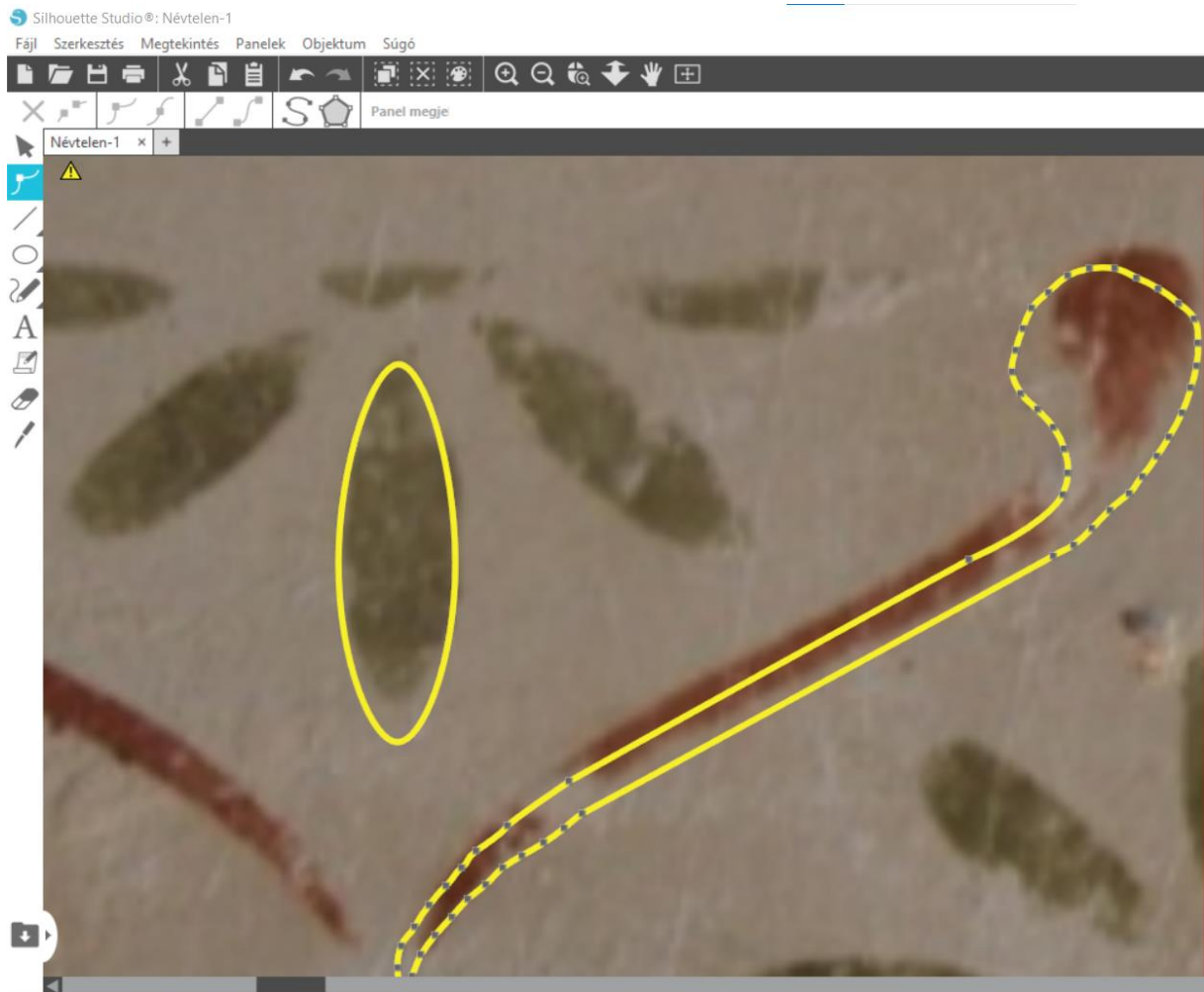
Ezt a programot, és ennek használatát ismertetnénk a fenti minta reprodukálását vezetve végig.

Ez a program a Silhouette Cameo sablonvágó (és még sok funkcióval rendelkező) géphez kapható, vagy ingyenesen letölthető. A Silhouette Stúdió 4.4-es verziója lesz itt a dokumentumban bemutatva.



A program telepítése után, elindítjuk, és a képet bemásoljuk a programba. A bal oldali ceruza ikonra kattintva egy ceruza jelenik meg, aminek segítségével rajzoljuk körbe a az elemeket. A körbe rajzoláshoz használhatjuk az egerünket, touch padot, vagy nagyban segíthet egy digitalizáló tábla, ahol toll eszközzel pontosabban tudjuk a körbe rajzolást elvégezni.

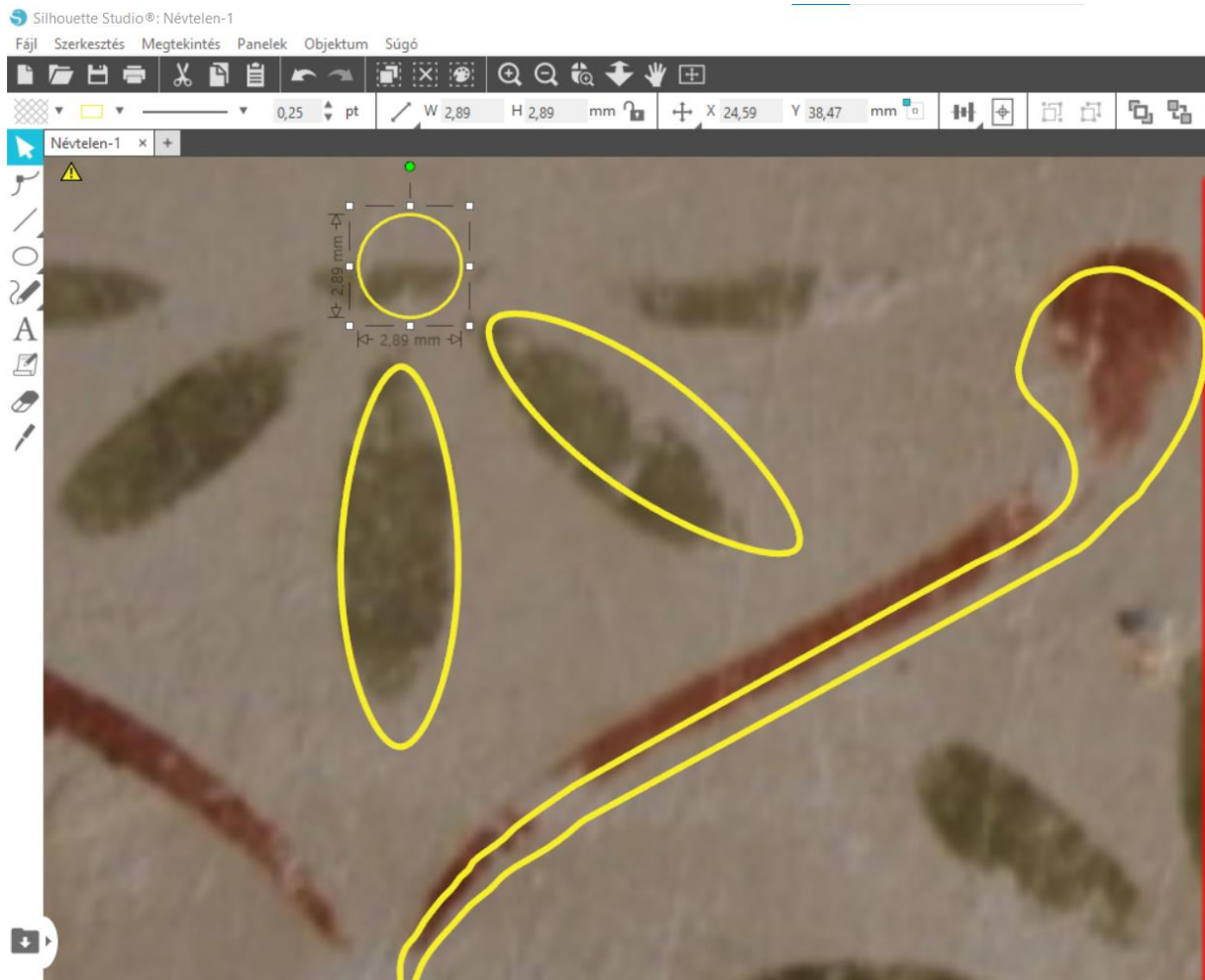




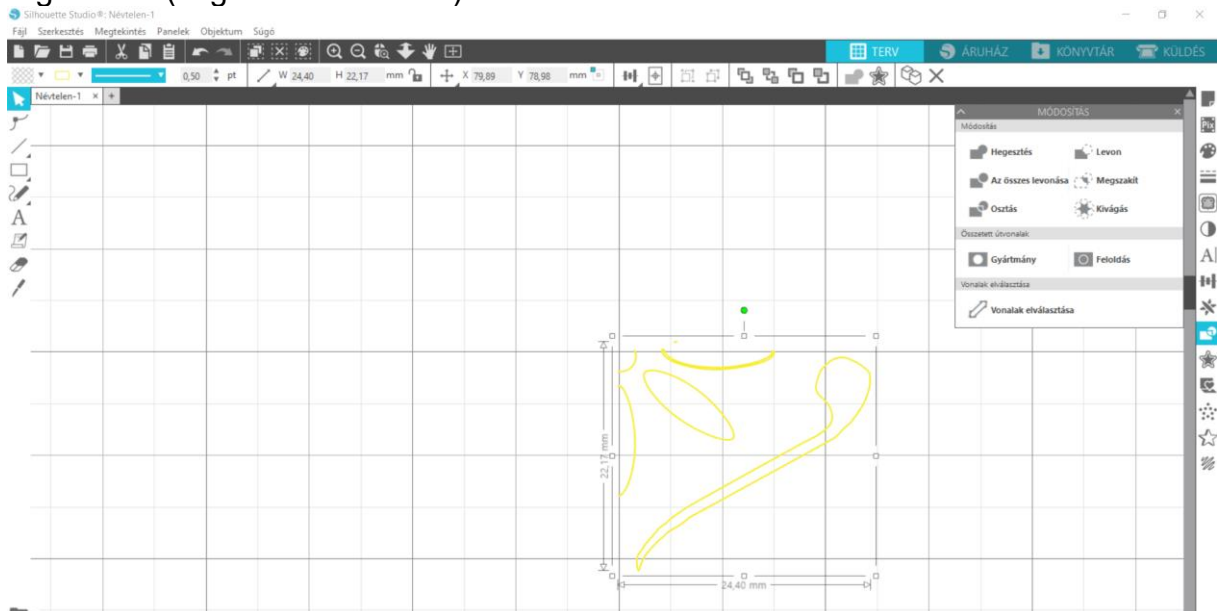
Ha megtörtént a körbe rajzolás, akkor a vonalunkon lévő kis pontok segítségével még korigálhatjuk a mintánkat.

A bal oldalon látható kör ikonra kattintva beszúrhatunk egy kört, amit ellipszissé tudunk húzni, és már meg is van az alakzatunk.

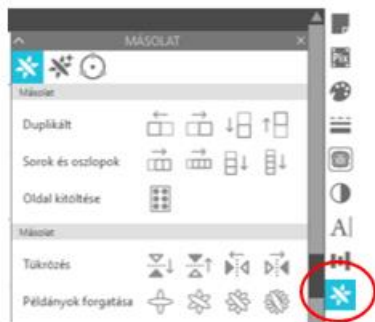
Mint látható, a mintalevételek nem tökéletesek, de ennek oka, hogy antikolt hatást kell keltenünk, ha tökéletesen szabályos a mintánk, akkor ez a hatás nem elérhető el.



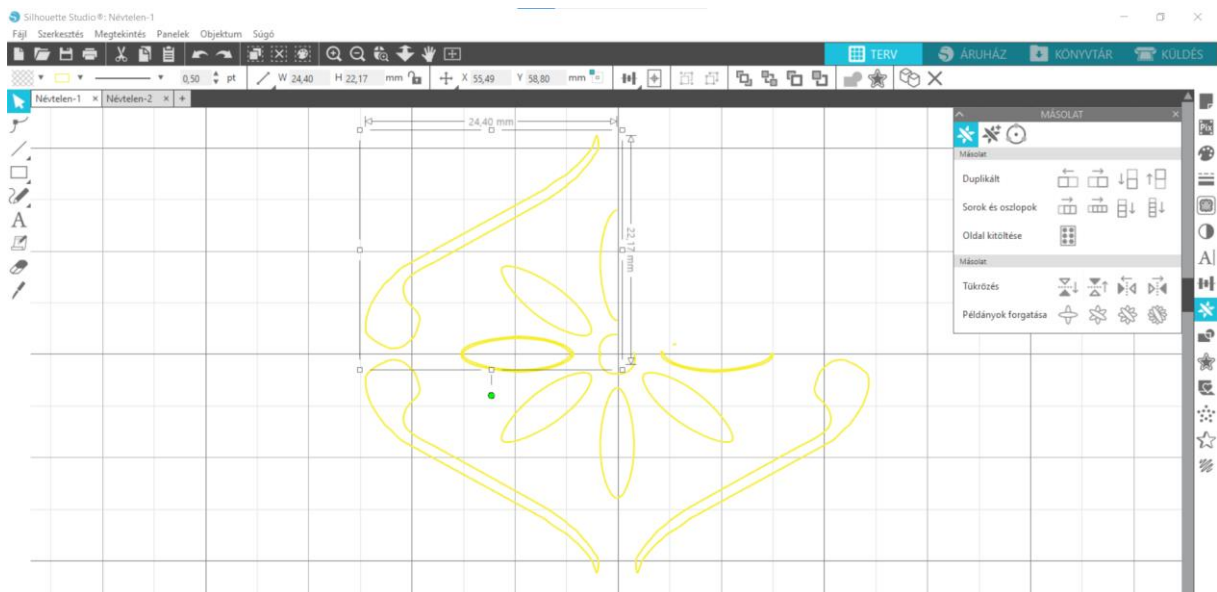
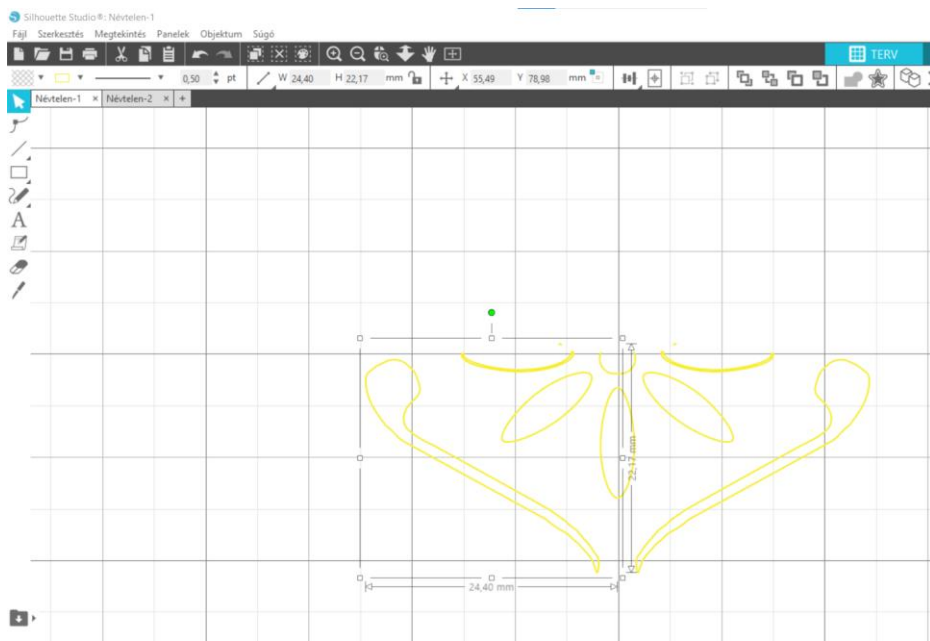
Ha levettük a főbb motívumokat, a háttérképet ki is törölhetjük, mert már digitálisan rögzítettük (végezzünk mentést).



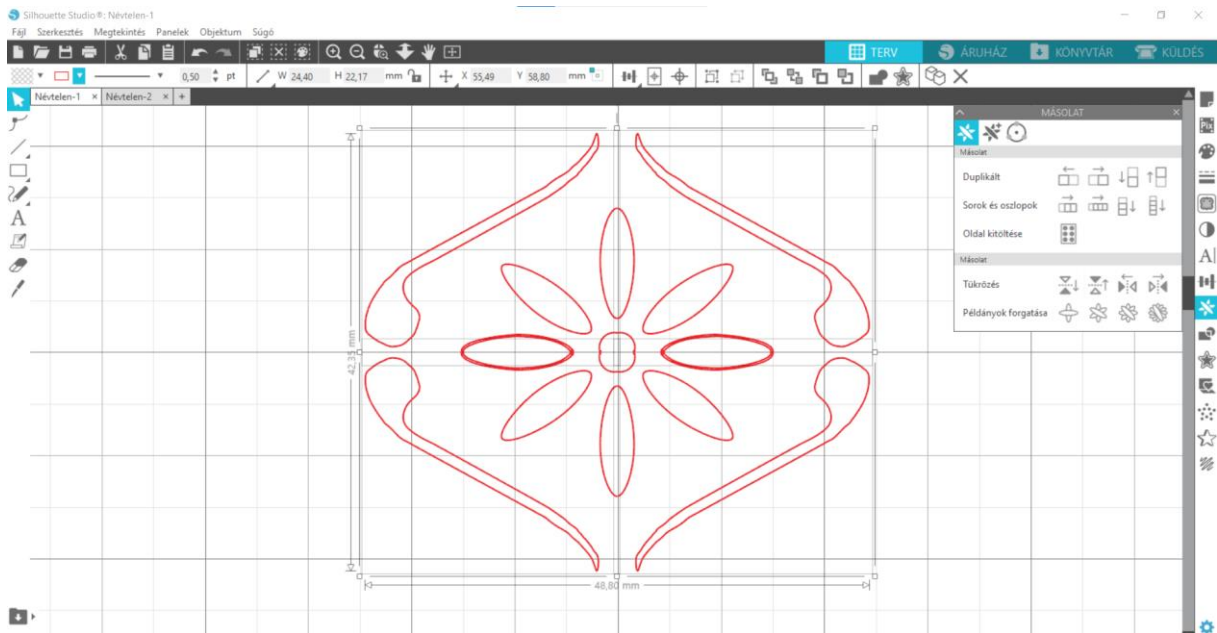
Íme a negyed mintánk, aminek most beállítjuk a méreteit (a program milliméterben számol, ha inch-be akkor állítsuk át a beállításokban!)



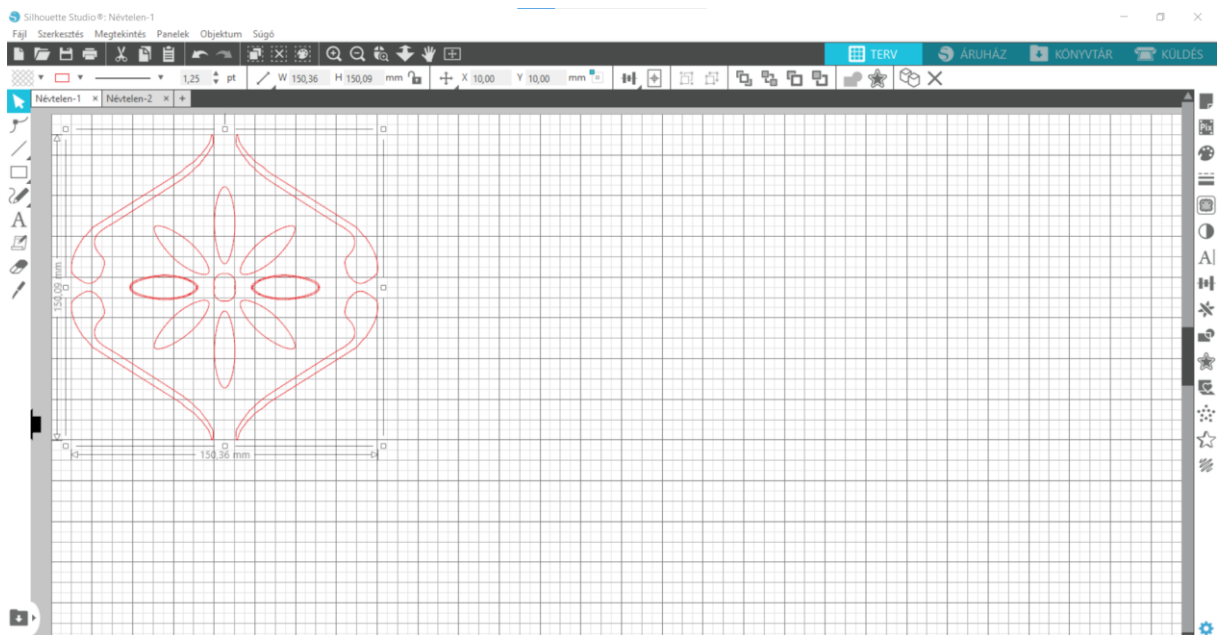
A jobb oldalon látható ikon (piros körben) segítségével vízszintes, függőleges tükrözést, vagy duplikálást tudunk végezni.



Amennyiben szükséges tudjuk korrigálni a méreteknak megfelelően a mintánkat, ügyeljünk az arányokra, és a folytonosságra!



Ha körbe értünk, akkor a motívumunk elkészült! Ezt a motívumot kell sokszorozítani, és megfelelően elhelyezni. A méretek beállítása még ezek után is módosítható, a kívánt nagyságra húzható. Ez azért is jó, mert ilyenkor a program segít megtartani a szélességi, magassági arányokat.

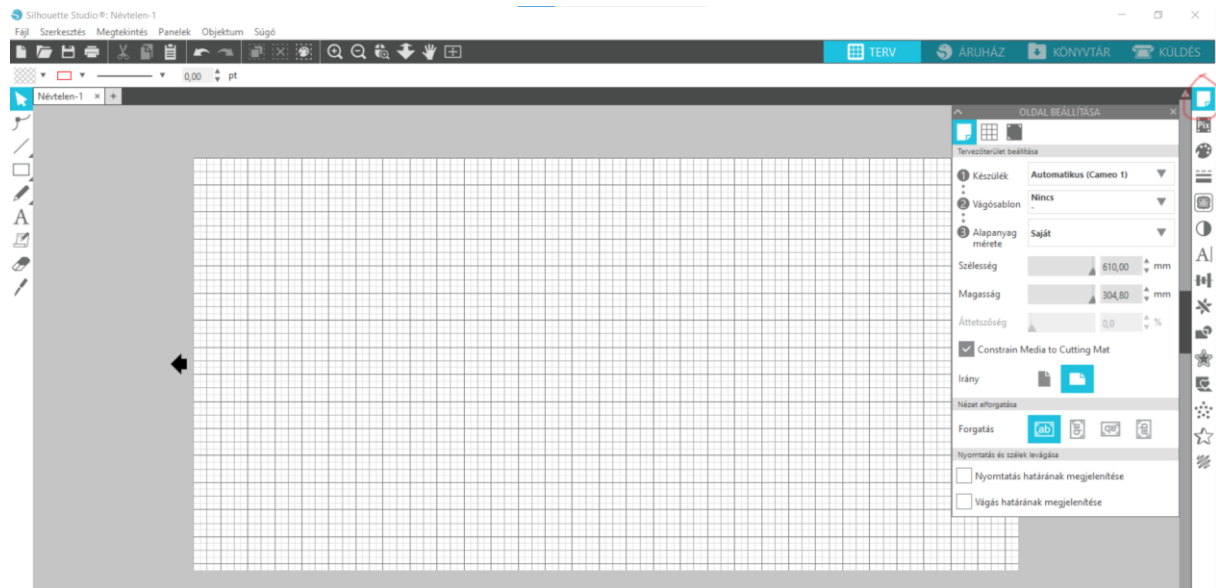


A végleges méretek beállítása után tudjuk a minta sokszorosítását beállítani.

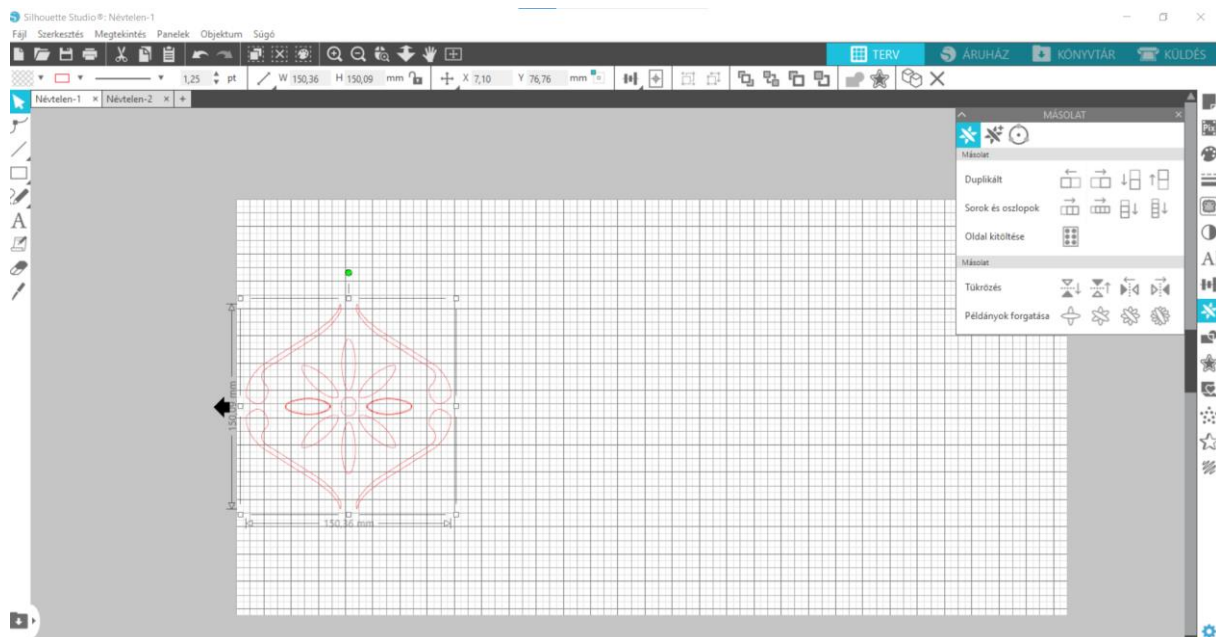
A vágógépünk (jelen esetben ez a Cameo 4) csak 300 mm szélességig vág. Hosszra tud kezelni sokkal többet is, de a legszűkebb keresztmetszetünk a szélesség lesz. Nagyon sok beállítási lehetőség van az oldalbeállításoknál, most a vágóalátét nélküli szabadon megválasztható méreteket választottuk, mert öntapadós matrica vinylt fogunk alkalmazni. Ebben az esetben előny, hogy sok mintát tudunk egy vágással kivágni, de a kivágott sablonok (mint minden vinyl) csak egyszer használhatóak fel. Másik előnye viszont, hogy nehezebben folyik be a szín a sablon alá, és hogy ha

elég messze vannak egymástól a színek, akkor nem szükséges minden színhez külön sablon.

Állítsuk be a megfelelő vágási területet:

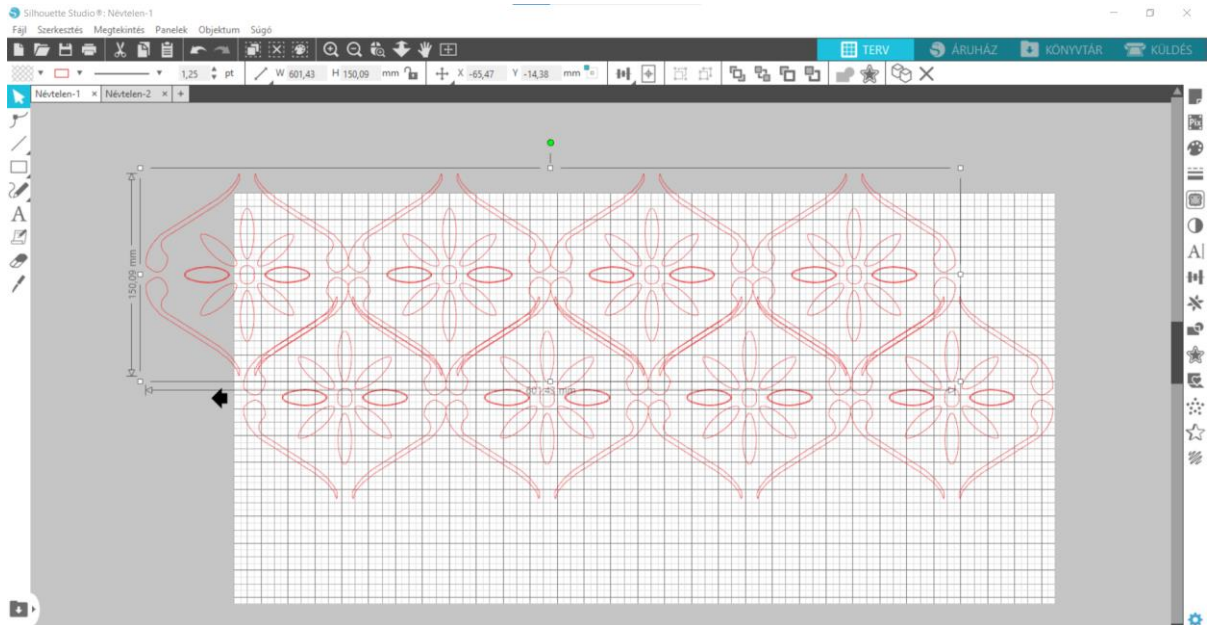


Jobb oldalt pirossal jelezve találhatjuk az oldalbeállító ikont. Ha ezzel megvagyunk, helyezük el a mintánkat a vágási területen.

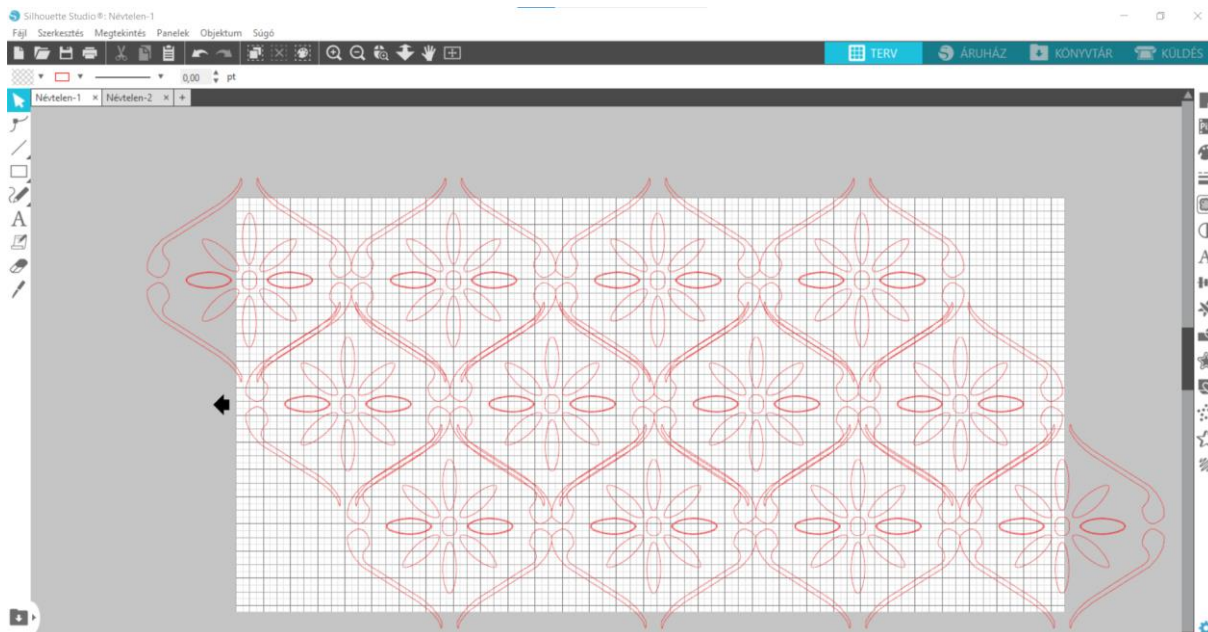


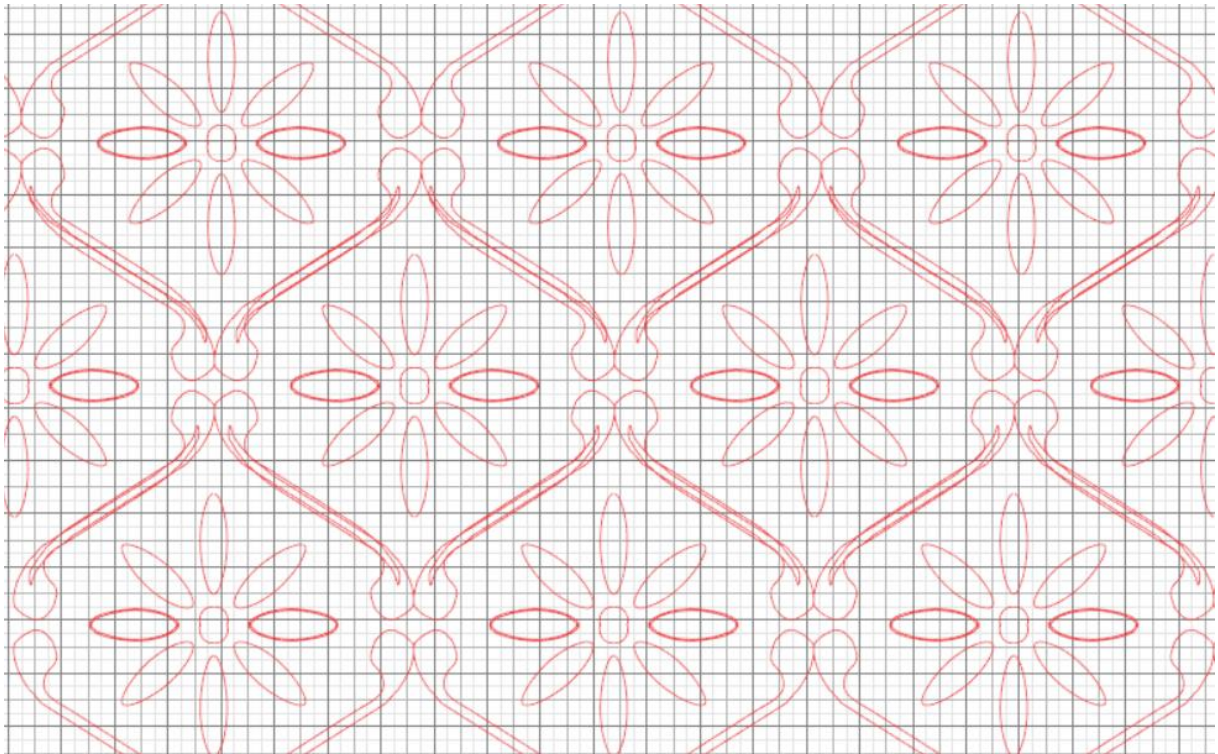
A jobb oldalon látható "másolat" ikonra kattintva tudjuk duplikálni a mintánkat. Itt megadható az is, hogy a két minta között mekkora távolság legyen. Ha vízszintesen duplikáltuk, akkor ezt a sormintát már ki tudjuk jelölni, és Ctrl+C , Ctrl +V kombinációval már az egész sort duplikáltuk. Ezt az új sort oda tehetjük a vágási

területen, ahová szeretnénk.



Helyezzük az új sort a középső fölé, fél minta eltolást alkalmazva. A minták egymásbafűzése segít nekünk a pontos illesztésben.





Kezdődhet a vágás, de mindenekelőtt a megfelelő vinyl kiválasztása. Legideálisabb az a vinyl, amelynek tapadási ereje megfelelő ahhoz, hogy a sablont arra az időre rögzítse, amíg „kifessük” a mintákat, majd le tudjuk úgy húzni a felfelületről, hogy a festékréteget nem húzza magával. Erre a célra szenzitív vinyl a megfelelő, ezt maszkoló vinylnek is nevezik. Jelen esetben az oramask 810-es maszkoló vinyllel dolgozunk

Ezeket a vinyleket méterre, vagy tekercsre lehet vásárolni, különböző szélességben. A szélességet szinte minden esetben méretre kell vágnunk, hogy beférjen a vágógépbe.

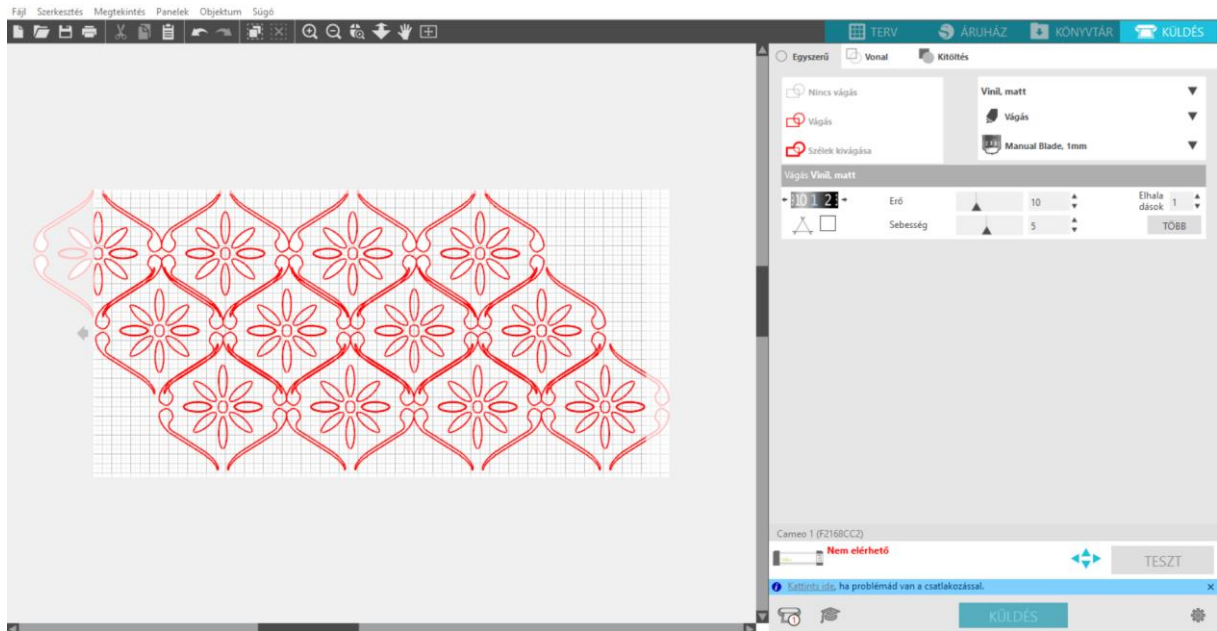


Méretrevágás talpas vágókéssel.

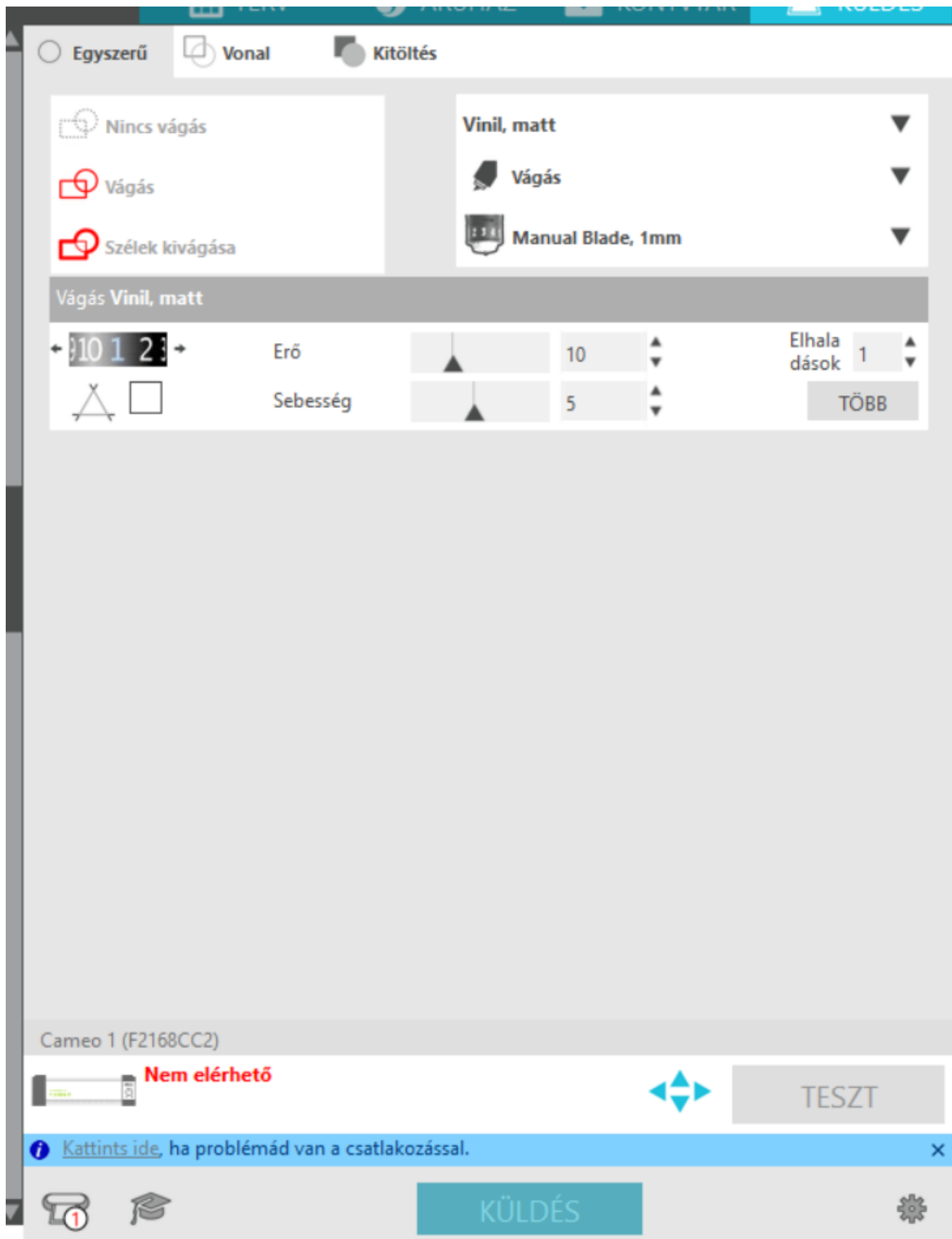
Így már behelyezhetjük a vágógépbe, ügyelve arra, hogy párhuzamosan fusson a gépbe a vinyl széle.



A vinyltovábbító görgőket megfelelően állítsuk be, kapcsoljuk be a gépet, és nyomjuk meg az entert. Ekkor a gép magától behúzza a vinyl anyagot. Ha a vágógép össze van csatlakoztatva a számítógéppel, a program felismeri a vágóplottert. A programban nyomjunk a „küldés” gombra.



A jobb oldali eszközökön beállíthatjuk, hogy milyen alanyra vágunk, milyen gyorsan, pontosan, és erősen mozogjon a kés.



Ha mindennel készen vagyunk, a „teszt” gombra nyomva végezhetünk teszt vágást, hogy megbizonyosodjunk róla, hogy csak a fóliát vágjuk, a papírhordozót nem. Ha jó a tesztvágás, a lenti „küldés” gombra nyomva, kiküldjük a mintát a vágógépnek. Ekkor megindul a vágás. Ügyeljünk rá, hogy a vinyl ne akadjon el, és akkora legyen, hogy a minta ráférjen, ne legyen kevesebb.

A gép elvégzi a műveletet, majd leáll. Ha úgy állítottuk be, akkor visszatekeri a vinyl a kezdő pontra, ha ezt nem szeretnénk, beállíthatjuk úgy hogy a vágás végeztével

haladjon el a minta utánra. Itt levághatjuk a mintát (a vnyil befűzve marad, kezdődhet a következő vágás).

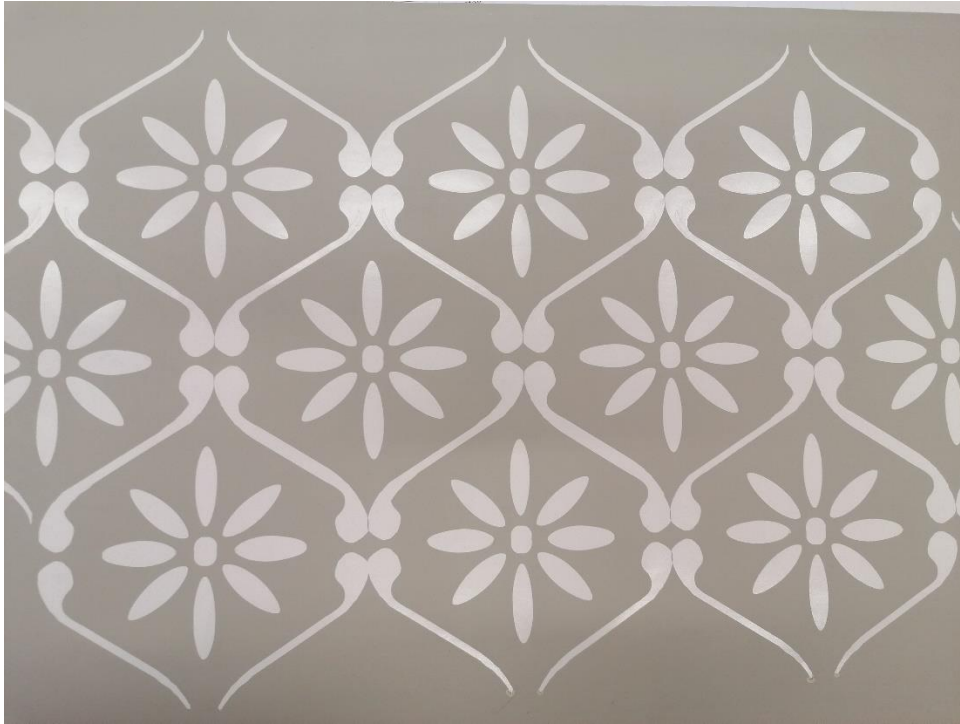
Ha visszatekerte a kiindulási pontra, nyomjunk egy entert, és kiadja azt a részt, amit ő fűzött be az elején, így kint lesz a kivágott vnyilünk.

Kezdődhet a minta kivétele, ami nagyon fontos. Itt el kel döntenünk, hogy pozitív, vagy negatív sablont szeretnénk!

Mi is a különbség? Főleg a vnyil (matrica) sablonoknál van nagy jelentősége ennek. Példaként vegyünk egy kivágott betűt. Ha a betűt szeretnénk a falra felragasztani, akkor a betű körülötti vnyilt kell eltávolítanunk a sablonról, a betű marad a hordozó papíron. Ez a pozitív sablon. Ha mi viszont a betűt a falra akarjuk festeni, akkor magát a betűt kell kiszednünk a sablonból, és a körülötte lévő vnyil marad a hordozó papíron. Ez a negatív sablon. Festési célora általában a negatív sablonokat használjuk, de előfordulhat, hogy a pozitív sablont vessük körbe.

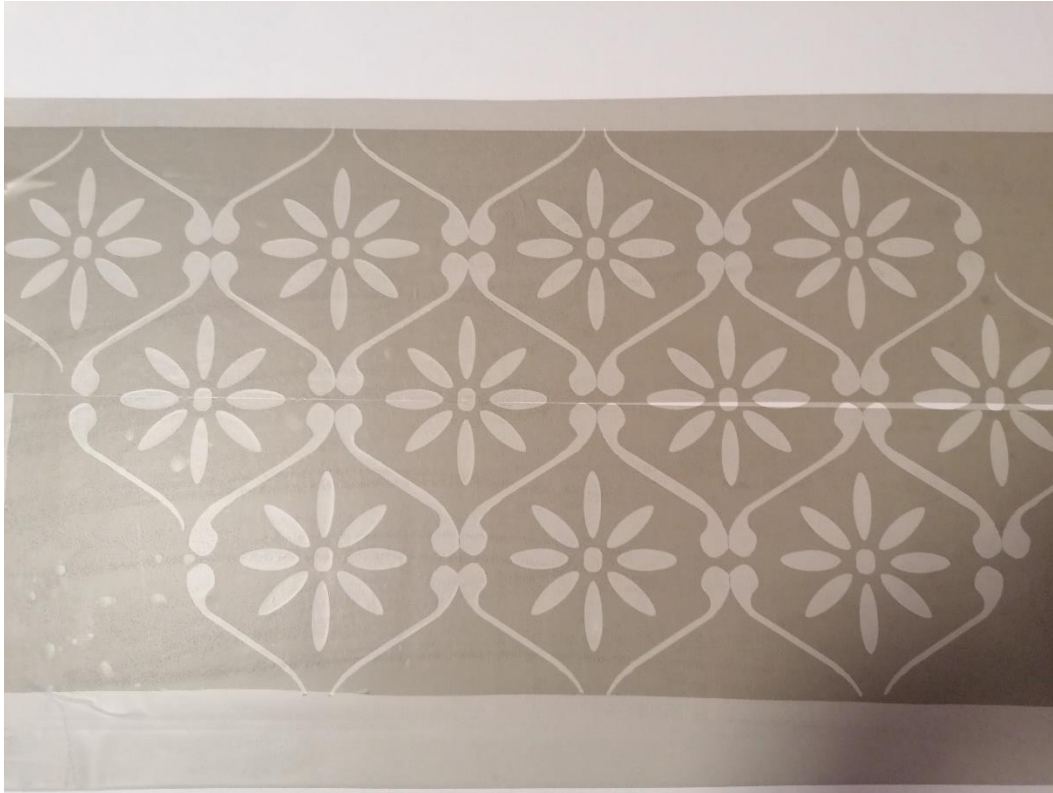
Mi itt most a negatív sablont használjuk, így eltávolítjuk, kiszedjük a mintákat, hogy helyükre festhessünk.





Ha elkészültünk a kiszedéssel, akkor el kell gondolkodnunk rajta, hogy hogyan kerül ez a minta fel a falfelületre. Ha most ebben az állapotában lehúznánk a hordozó papírról, akkor a minta szétesne, torzulna, esetleg bizonyos elemei nem jönnének a többivel, a papíron maradna. Hogyan tudjuk levenni úgy a papírról a mintát, hogy ne essen szét, és minden pont ott maradjon ahol most van? Erre a legegyszerűbb megoldás az úgynevezett transzfer fólia alkalmazása. Ez általában egy külön vinyl, ami fehér színű, de ugyanakkor átlátszó is. Mivel a 810-es fólia is átlátszó, és szenzitív (kisebb a tapadóereje), ezért ezt a vinylt is nyugodtan használhatjuk. Úgy is vannak darabok, a szélességi méretvágásból maradtak. Ezeket a csíkokat nyugodtan lehet alkalmazni. Az egész mintát leragasztjuk vele, akár darabokból is lehet. Ennek a leragasztásnak nem kell tökéletesnek lennie, ha kisebb gyűrődés, ránc, buborék marad, nincs jelentősége. Akár egymásra is érhetnek a csíkok, de ilyenkor jegyezzük meg melyik a felső, hogy leszedéskor ez ne okozzon gondot.

Végezzük el a transzferelést.



A képen látható, hogy 2 csíkot alkalmaztam, ami a szélességvágásnál megmaradt. Kis nyílás is maradt a kettő között, de ekkorának még nincs jelentősége, csak az a feladata, hogy egyben tartja a mintát, ha már a papírról levettük.

Következik a falra való felhelyezés, de előtte pár gyakorlati tanács. A falfelületen lévő festéknek (alpnak) simának kell lennie, mert befolyhat a színes festék a vinyl alá, ha nem kellően sima a falfelület. Az alapfelületnek jól tapadónak kell lennie, mert ha gyenge, akkor le fog válni, amikor a vinylt húzzuk le. Ne legyen poros a felület, mert azon a vinyl nem tapad meg.

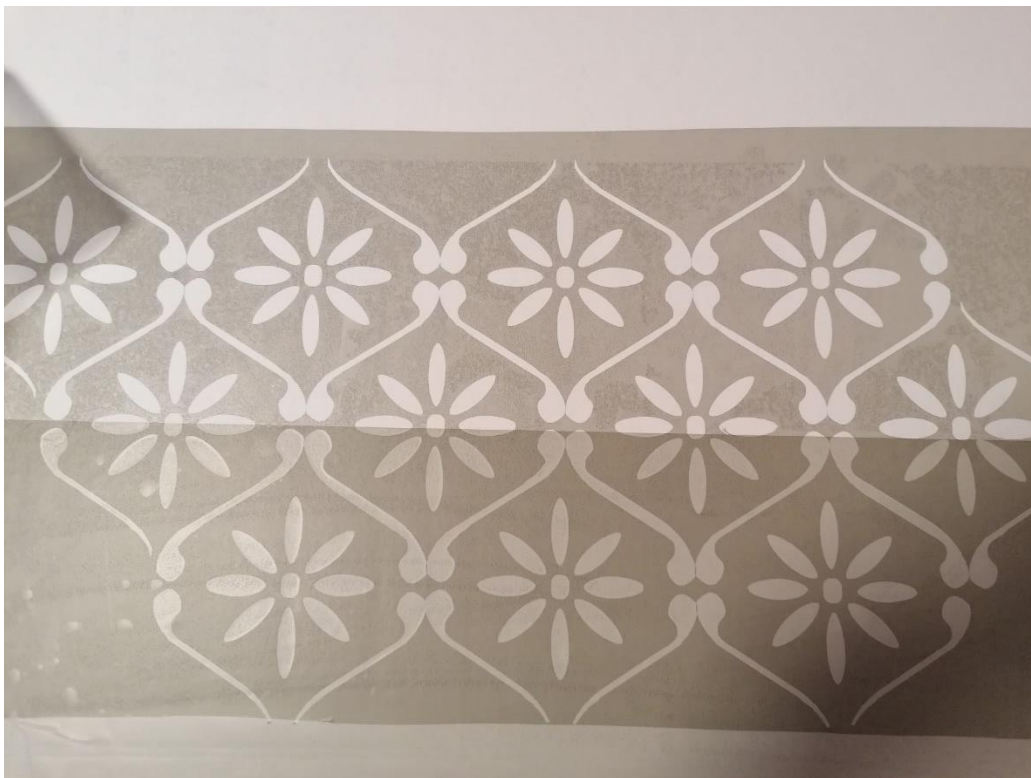
A felhelyezés előtt ki kell jelölni a sablon pontos helyét, mert a vinyl sablonokat csak egyszer lehet felhelyezni, ha nem jól tesszük fel, akkor új sablont kell vágni. Korrigálásra lehetőség nincs. A vinyl sablonon tudunk (közép) vonalakat rajzolni, akár a minták tengelyét is be tudjuk jelölni. Fontos, hogy ne a sablon szélét vegyük alapul, főleg ha az nem a gyári, hanem a vágott széle!

Ha megvan a pontos helye a sablonnak, akkor hordozópapírral együtt ragasztószalagokkal rögzítsük fel a sablont. Ezekután az egyik oldalon (attól függően jobb, - vagy balkezesek vagyunk), a hordozó papírt válasszuk le kb. 5cm-es szakaszon, és hajtsuk vissza. A felszabadult kb. 5cm-es vinylt ragasszuk fel a falra, úgy hogy a függőleges, - vízszintes síkok jók legyenek. Most vegyük le a ragasztószalagokat, és hajtsuk vissza az egész sablont. Foguk meg a papírhordozót, és óvatosan kezdjük kihúzni a sablon alól. Ügyeljünk, hogy a minták részei ne hagyjanak a papíron maradjanak, minden vinyl jöjjön le a papírról a falra. Esetleges gyűrődésekre ügyelni kell, levegőbuborékok utólag is korrigálhatóak. A felhelyezésnél nagy segítséget nyújthat a rakli, amellyel a rásímitást végezhetjük. Ennek az eszköznek van szövettel borított része a gyengébb simítás miatt, és egy durvább része is.



forrás: https://www.signdepot.eu/742-simito-rakli-filc-bevonattal-kekhtml?utm_source=google_shopping&utm_medium=cpp&utm_campaign=direct_link&gclid=CjwKC_AiA6seQBhAfEiwAvPqu1-aEAUPBQoEtokAaN_A4rtq3GvJS9_4lyW111rT8woDcWruAflIYPxoCgwUQAvD_BwE

Ha felsimítottuk a felületre a sablont, kezdjük el eltávolítani a transzfer fóliát. Itt is ügyeljünk rá, hogy a minta elemei nehojy jöjjenek a transzfer fóliával együtt. Ha a falfelület poros, strukturált (nem sima), akkor a minta jobban tapad a transzferhez, mint a falhoz. Ez elégrossz, és lassú munkavégzést eredményez.



Transzferfóliák eltávolítása.

Ha minden transzfereltávolítottunk, akkor a kifestési szakasz következhet. Itt is vannak szabályok, amik segítenek a tökéletes végeredmény elérésében.

Az egyik ilyen, hogy az alapszínnel (jelen esetben fehér) festéssel tömítsük fel a sablont. Erre azért van szükség, hogy azokat a helyeket, ahol a színes festék befolyhat a vinyl alá, azokat tömítsük. Így sokkal kontúrosabb lesz a mintánk kifestés után.



Ezt a feltömítést végezhetjük szivaccsal, vagy ecseteléssel (sablonáló ecsettel). Ügyeljünk rá, hogy ne haddjunk sok festéket a mintákba, és a vinylen sem. Csak annyit festékre van szükség, amennyi a feltömítéshez szükséges.

Ettől kezdve érdemes a munkával igyekezni, és a fehér alapszín száradás után (sok esetben nem is várjuk meg a tökéletes száradást) minél előbb hordjuk fel a színeket, és távolítsuk el a vinylt a felületről. Az alapszínnél, és a színek kifestésénél ne használjunk latex festéket. Ha azt használunk, akkor az hajlamos a vinyl levételénél a vinyllell jönni, és beszakad, nem szép kontúrokat képez. Ezért is kell igyekezni, hogy a vinyl minél hamarabb lekerüljön a felületről!

Kezdjük el kifesteni a színeket. Erre használhatunk sablonáló ecsetet, vagy szivaccsal tamponálhatjuk a felületet.



Sablonáló ecset rövid szőrrel, és kerek kivitelben.



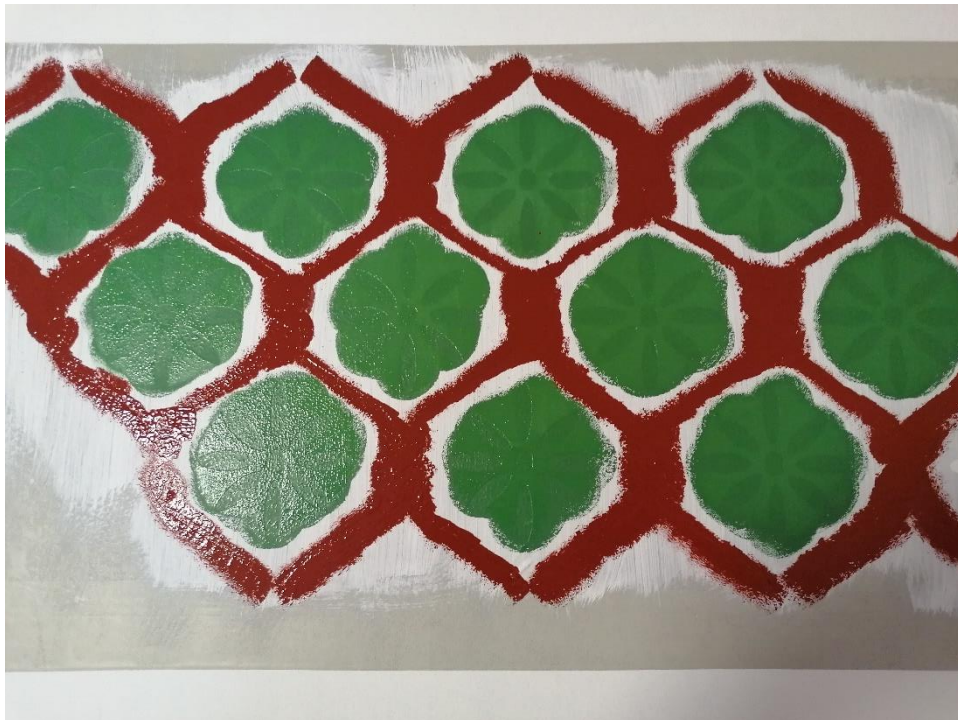
Szivacs tamponáló eszközök

De bármilyen szivacs megfelel, a képen egy kis teddybear szivacs hengert használok.





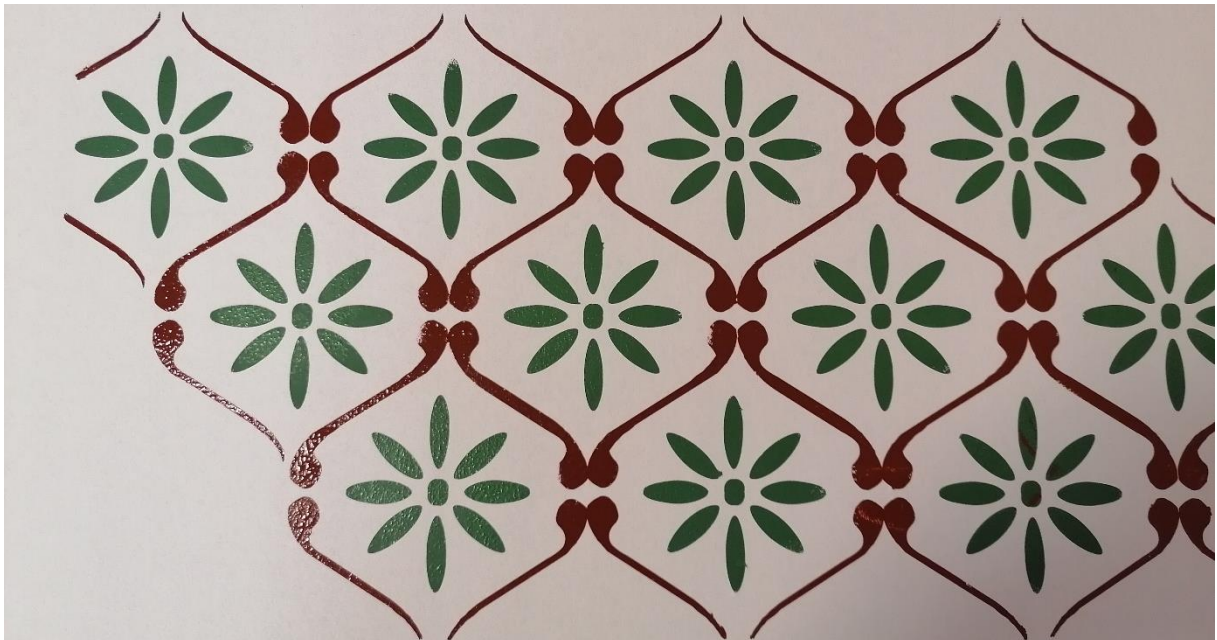
Ha készen vagyunk az első színnel, és a sablon mintája engedi, kifesthetjük a másik színt is, de vigyázzunk ne nyúljunk bele a már kész festésbe.



Ha elkészültünk a színek kifestésével, minél előbb távolítsuk el a vinylt! Ügyeljünk arra, hogy ne szakadjon be a vinyl, és ne kenjük össze vele a fehér részeket.



Ha minden vinylt eltávolítottunk, akkor kész a sablonálás.



Összehasonlíthatjuk a kiindulással.



A színek tökéletes utáizata itt most nem volt feladat, de a mintánkat sikerült levenni, és reprodukálni.